



РОССИЙСКАЯ ФЕДЕРАЦИЯ
ОРЛОВСКАЯ ОБЛАСТЬ

АДМИНИСТРАЦИЯ ОРЛОВСКОГО РАЙОНА

ПОСТАНОВЛЕНИЕ

5 февраля 2018 № 240

г. Орел

О внесении изменений в постановление администрации
Орловского района от 11 апреля 2013 года № 1132
«Об определении границ территорий, прилегающих к некоторым
организациям и объектам, на которых не допускается розничная продажа
алкогольной продукции»

В соответствии с Федеральным законом от 22 ноября 1995 года № 171-ФЗ «О государственном регулировании производства и оборота этилового спирта, алкогольной и спиртосодержащей продукции и об ограничении потребления (распития) алкогольной продукции», постановлением Правительства Российской Федерации от 27 декабря 2012 года № 1425 «Об определении органами государственной власти субъектов Российской Федерации мест массового скопления граждан и мест нахождения источников повышенной опасности, в которых не допускается розничная продажа алкогольной продукции, а также определении органами местного самоуправления границ, прилегающих к некоторым организациям и объектам территорий, на которых не допускается розничная продажа алкогольной продукции», постановлением администрации района от 11 апреля 2013 года № 1132 «Об определении границ территорий, прилегающих к некоторым организациям и объектам, на которых не допускается розничная продажа алкогольной продукции» и в связи с необходимостью сохранить торговое обслуживание населения в отдаленных населенных пунктах Орловского района Троицкого сельского поселения, администрация района п о с т а н о в л я е т:

1. Внести изменения в пункт 5 постановления администрации Орловского района от 11 апреля 2013 года № 1132 «Об определении границ территорий, прилегающих к некоторым организациям и объектам, на которых не допускается розничная продажа алкогольной продукции», изложив его в следующей редакции:

«Установить, что при определении границ прилегающей территории до предприятий розничной торговли и общественного питания, осуществляющих розничную продажу алкогольной продукцией, минимальное расстояние должно составлять:

1) от детских, образовательных, медицинских организаций и объектов спорта

- для городского поселения Знаменка 50 метров,

- для сельских поселений (за исключением Троицкого с/п) 35 метров;

- для Троицкого сельского поселения 30 метров;

2) от оптовых и розничных рынков, вокзалов, иных мест массового скопления граждан и мест нахождения источников повышенной опасности, определенных органом государственной власти субъекта Российской Федерации, 35 метров;

3) от объектов военного назначения 50 метров;

4) утвердить перечень организаций и объектов Троицкого сельского поселения Орловского района, к которым не допускается розничная продажа алкогольной продукции согласно приложению 1 к настоящему постановлению;

5) утвердить схемы границ прилегающих территорий Троицкого сельского поселения Орловского района, на которых не допускается розничная продажа алкогольной продукции согласно приложению 2 к настоящему постановлению.»

2. Управлению организационно-контрольной работы, делопроизводства и архива (И. А. Кузнецова) обнародовать и разместить настоящее постановление на официальном Интернет-сайте Орловского района. Датой обнародования считать 07 февраля 2018 года.

3. Контроль за исполнением постановления возложить на заместителя главы администрации района по экономическим вопросам О. В. Алёшина.

Глава района

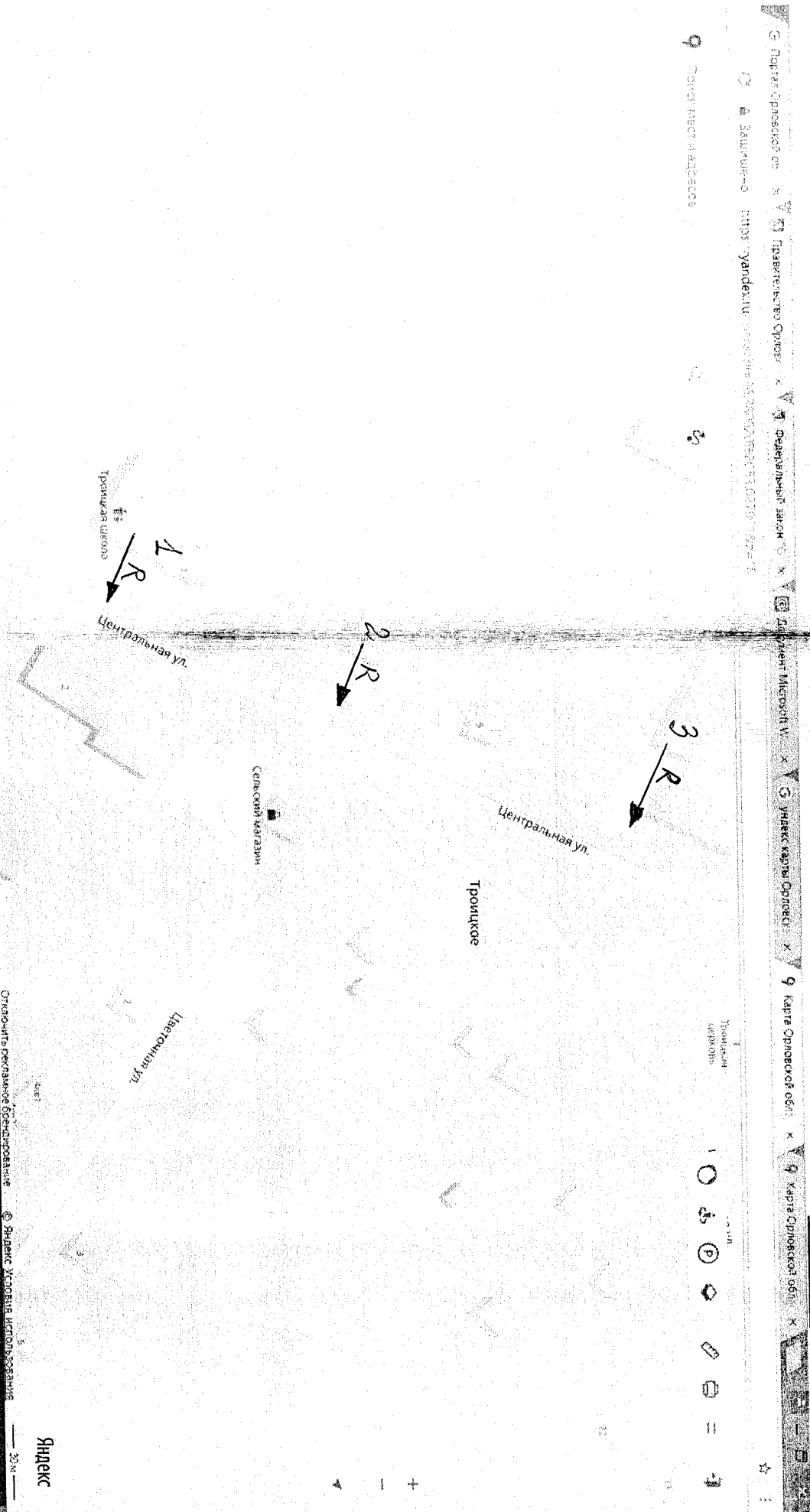


Ю. Н. Парахин

Приложение 1
к постановлению администрации
Орловского района
от 5 августа 2018г. № 240

№ п/п	Наименование учреждения, организации	Место расположения
1.	Муниципальное бюджетное общеобразовательное учреждение «Троицкая среднеобразовательная школа»	302546; Орловская область, Орловский район, с. Троицкое, ул. Центральная
2.	Муниципальное дошкольное бюджетное общеобразовательное учреждение «Детский сад № 2»	302546; Орловская область, Орловский район, с. Троицкое, ул. Центральная
3.	Фельдшерско-акушерский пункт	302546; Орловская область, Орловский район, с. Троицкое, ул. Центральная
4.	Муниципальное бюджетное образовательное учреждение «Карповская основная общеобразовательная школа»	302546; Орловская область, Орловский район, д. Карпова, ул. Садовая
5.	Муниципальное дошкольное бюджетное общеобразовательное учреждение «Детский сад №32»	302546; Орловская область, Орловский район, д. Карпова, ул. Молодежная
6.	Фельдшерско-акушерский пункт	302546; Орловская область, Орловский район, д. Карпова, ул. Новоселов

Приложение 2
к постановлению
администрации Орловского района
от 30.04.2018 № 110



- 1 – школа с. Троицкое
- 2- Детский сад с. Троицкое
- 3– ФАП с. Троицкое

+
ИР
Дом культуры

Яндекс

Условные обозначения

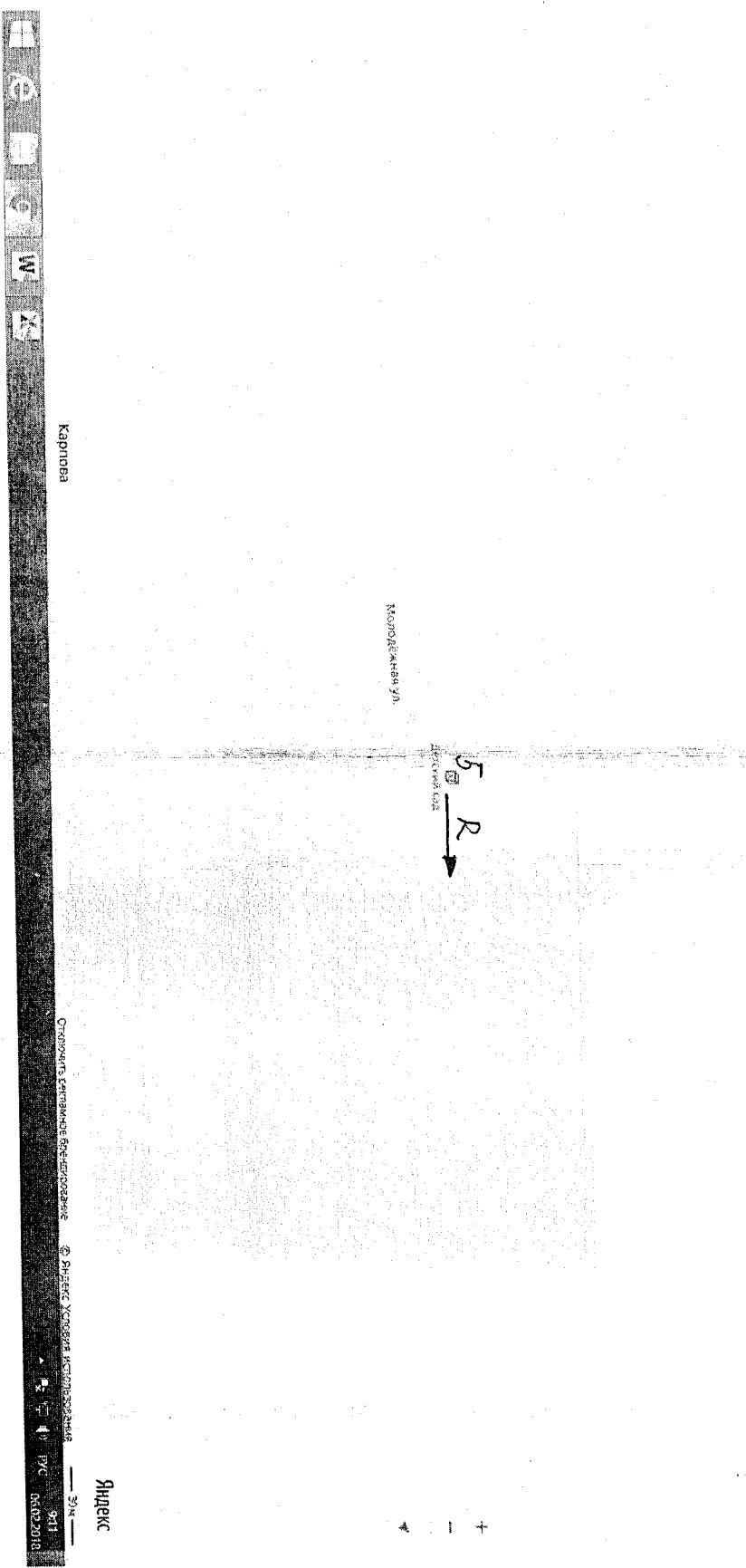
R - 30 м
4 - ФАП д. Карпова

Browser tabs: Яндекс карта Орлеанс, Орлеанский район на, Г. the в карпова Орлеанс, МБОУ Карповская Ош, МОУ Карповская Ош

Address bar: [https://yandex.kl.../l=35.542719&lat=53.04145&lon=15](https://yandex.kl...)

Search: Поиск Яндекс.Карт

Map controls: Full screen, Street view, Layers, Settings, Print, Share, Measure, Rotate, Full screen



Условные обозначения

R-30 M

5-детский сад Д. Карпова

Город: Москва

Город: Москва

Яндекс Карты

6 R

Кочетковская ул.



Яндекс

Условные обозначения

R-30 м

6 - школа д. Карпова